

Государственное бюджетное профессиональное образовательное учреждение
Иркутский областной колледж культуры

Фонд оценочных средств

по учебной дисциплине ОД.02.01. История мировой культуры
основной профессиональной образовательной программы (ОПОП) по
специальности 51.02.01 Народное художественное творчество (по видам)

Иркутск, 2022

РАССМОТРЕН И УТВЕРЖДЕН

на заседании научно-методического совета

протокол № 4 от 29 июня 2022 г.

Фонд оценочных средств разработан на основе требований Федерального государственного образовательного стандарта среднего профессионального образования и рабочей программы дисциплины.

Разработчик:

Крутенко Оксана Николаевна, преподаватель ГБПОУ ИОКК.

СОДЕРЖАНИЕ

1. Паспорт фонда оценочных средств

1.1 Область применения фонда оценочных средств

1.2 Сводные данные об объектах оценивания, основных показателях оценки, типах заданий, формах аттестации

2. Фонд оценочных средств

2.1. Задания для проведения текущего контроля

2.2 Тематика сообщений (докладов, рефератов)

2.3. Задания для проведения рубежного контроля

2.4. Задания для проведения промежуточной аттестации

Паспорт фонда оценочных средств

1.1. Область применения фонда оценочных средств

Фонд оценочных средств (ФОС) предназначен для проверки результатов освоения учебной дисциплины ОД 02.01. История мировой культуры.

2.1. Объем учебной дисциплины и виды учебной работы обучающихся при очной форме обучения

максимальная учебная нагрузка обучающегося 117 часов, в том числе:

- обязательная аудиторная учебная нагрузка обучающегося по очной форме обучения 78 часа;

| | |
|----------------------|----|
| Лекции | 72 |
| Практические занятия | 2 |
| Контрольные работы | 4 |

- самостоятельная работа обучающегося по очной форме обучения 39 часов;
- обязательная аудиторная учебная нагрузка обучающегося по очно-заочной форме обучения 39 часов.

| | |
|--------------------|----|
| Лекции | 37 |
| Контрольные работы | 2 |

- самостоятельная работа обучающегося по очно-заочной форме обучения 71 час.

1.2. Объекты оценивания – результаты освоения учебной дисциплины

Фонд оценочных средств позволяет оценить следующие результаты освоения учебной дисциплины ОД 02.01. История мировой культуры в соответствии с ФГОС СПО по специальности СПО 51.02.01 Народное художественное творчество (по видам) и рабочей программе учебной дисциплины ОД 02.01. История мировой культуры:

В результате изучения дисциплины обучающийся должен:

уметь:

- узнавать изученные произведения и соотносить их с определенной эпохой, стилем, направлением;
- устанавливать стилевые и сюжетные связи между произведениями разных видов искусства;
- пользоваться различными источниками информации о мировой художественной культуре;
- выполнять учебные и творческие задания (доклады, сообщения);
- использовать приобретенные знания и умения в практической деятельности и повседневной жизни для: выбора путей своего культурного развития; организации личного и коллективного досуга; выражения собственного суждения о произведениях классики и современного искусства; самостоятельного художественного творчества;

знать:

- основные виды и жанры искусства;
- изученные направления и стили мировой художественной культуры;
- шедевры мировой художественной культуры;
- особенности языка различных видов искусства.

В результате освоения дисциплины формируются элементы компетенций:

ОК 1. Понимать сущность и социальную значимость своей будущей профессии, проявлять к ней устойчивый интерес.

ОК 2. Организовывать собственную деятельность, определять методы и способы выполнения профессиональных задач, оценивать их эффективность и качество.

ОК 4. Осуществлять поиск, анализ и оценку информации, необходимой для постановки и решения профессиональных задач, профессионального и личностного развития.

ОК 8. Самостоятельно определять задачи профессионального и личностного развития, заниматься самообразованием, осознанно планировать повышение квалификации.

ОК 11. Использовать умения и знания профильных учебных дисциплин федерального государственного образовательного стандарта среднего общего образования в профессиональной деятельности.

ПК 1.3. Разрабатывать, подготавливать и осуществлять репертуарные и сценарные планы, художественные программы и постановки.

ПК 2.1. Использовать знания в области психологии и педагогики, специальных дисциплин в преподавательской деятельности.

1.2 Сводные данные об объектах оценивания, основных показателях оценки, типах заданий, формах аттестации

| Результаты освоения (объекты оценивания) | Основные показатели оценки результата и их критерии | Тип задания; № задания |
|--|--|---|
| У1. узнавать изученные произведения и соотносить их с определенной эпохой, стилем, направлением; З1. основные виды и жанры искусства; | Узнавание ранее изученных объектов, свойств. | Сообщение Доклад Реферат Анализ произведения искусства |

| | | |
|--|--|--|
| <p>У2. устанавливать стилевые и сюжетные связи между произведениями разных видов искусства;</p> <p>32. изученные направления и стили мировой художественной культуры;</p> | <p>Выполнение деятельности по образцу, инструкции или под руководством.</p> <p>Планирование и самостоятельное выполнение деятельности, решение проблемных задач.</p> | <p>Сообщение</p> <p>Доклад</p> <p>Реферат</p> <p>Анализ произведения искусства</p> |
| <p>У.3. пользоваться различными источниками информации о мировой художественной культуре; выполнять учебные и творческие задания (доклады, сообщения);</p> <p>3.3. шедевры мировой художественной культуры; особенности языка различных видов искусства.</p> | <p>Умение самостоятельно находить нужную информацию, ориентироваться в художественных стилях, соотносить культурные памятники изобразительного искусства к соответствующему историческому периоду.</p> | <p>Сообщение</p> <p>Доклад</p> <p>Реферат</p> <p>Анализ произведения искусства</p> |

Форма промежуточной аттестации

Балльно-рейтинговая система оценивания.

Промежуточная аттестация – 1 семестр – дифференцированный зачет, 2 семестр - экзамен.

2. Фонд оценочных средств

2.1. Задания для проведения текущего контроля

ЗАДАНИЕ 3. ПРОВЕРОЧНАЯ РАБОТА ПО ТЕМЕ «КУЛЬТУРА МЕСОПОТАМИИ»

Работа рассчитана на 10 минут

Система оценивания

За каждый правильный ответ – 2 балла.

Оценка: «5» - 9-10 баллов;

«4» - 8 баллов;

«3» - 7-6 баллов;

«2» - меньше 6 баллов.

Ответы:

1 вариант

| | | | | |
|---|---|---|---|---|
| 1 | 2 | 3 | 4 | 5 |
| а | б | а | а | в |

2 вариант

| | | | | |
|---|---|---|---|---|
| 1 | 2 | 3 | 4 | 5 |
| б | а | в | г | б |

3 вариант

| | | | | |
|---|---|---|---|---|
| 1 | 2 | 3 | 4 | 5 |
| б | а | г | б | а |

Вариант I

1. Войны будут относиться к касте

- а) кшатрии
- б) вайшьи
- в) шудры
- г) брахманы

2. Где была создана шестидесятеричная система исчисления времени

- А) Ассирия
- Б) Вавилон
- В) Ниппур
- Г) Индия

3. Самый жестокий кодекс был

- А) в Ассирии
- Б) в Вавилоне
- В) у шумер
- Г) у скифов

4. Внешний вид Вавилона известен благодаря раскопкам

- А) Кольдевея
- Б) Шлимана

- В) Голенищева
- Г) Шампильона

4. Клинописное письмо развилось из ...

- А) иероглифического
- Б) алфавитного
- В) рисуночного
- Г) не проходило этапы развития

Вариант II

1. Ригведа это

- А) сборник молитвенных заклинаний
- Б) книга гимнов
- В) сборник обрядов
- Г) книга песнопений

2. Сансара это

- А) непрерывное колесо превращений
- Б) мантра
- В) философское учение
- Г) непрерывный квадрат превращений

3. Одна из истин Будды

- А) причина страданий заключается в карме
- Б) причина страданий заключается в разуме
- В) причина страданий заключается в желаниях
- Г) причина страданий заключается в душе

4. Послушание было добродетелью

- А) только в Аркаде
- Б) только в Вавилоне
- В) в Китае
- Г) в традиционных восточных обществах вообще

5. Создатели клинописи были

- А) ассирийцы
- Б) шумеры
- В) вавилоняне
- Г) китайцы

Вариант III

1. Брахманский период в истории Индии

- А) IV – III тыс. до н. э.
- Б) 1000 г. до н.э. – I в. н.э.
- В) III тыс. - I тыс. до н. э.
- Г) IV тыс. до н. э. – XVIII в. до н.э.

2. Этимология «хараппский период» происходит

- А) от названия города Харапп
- Б) от имени Раджи Харапп
- В) перевод с индийского «Харапп» - культура
- Г) от имени Бога

3. Время возникновения буддизма

- А) В харалпский период
- Б) в послебрахманский период
- В) в ведический период
- Г) в брахманский период

4. Найдите религии Китая

- А) чань-буддизм, индуизм, ламаизм
- Б) чань-буддизм, конфуцианство, даосизм
- В) христианство, буддизм, ислам
- Г) шаманизм, буддизм, ламаизм

5. Основатель даосизма

- А) Лао-Цзы
- Б) Конфуций
- В) Бодхидрахма
- Г) Гаутама Будда

ЗАДАНИЕ 3. ПРОВЕРОЧНАЯ РАБОТА ПО ТЕМЕ «КУЛЬТУРА МЕСОПОТАМИИ»

Работа рассчитана на 10 минут

Система оценивания

За каждый правильный ответ – 2 балла.

Оценка: «5» - 9-10 баллов;

«4» - 8 баллов;

«3» - 7-6 баллов;

«2» - меньше 6 баллов.

Ответы:

1 вариант

| | | | | | | | | | |
|---|---|---|---|---|---|---|---|---|----|
| 1 | 2 | 3 | 4 | 5 | 6 | 7 | 8 | 9 | 10 |
| а | а | а | а | г | г | в | а | а | в |

2 вариант

| | | | | | | | | | |
|---|---|---|---|-----|---|---|---|---|----|
| 1 | 2 | 3 | 4 | 5 | 6 | 7 | 8 | 9 | 10 |
| б | б | б | г | б,г | г | в | г | а | в |

3 вариант

| | | | | | | | | | |
|---|---|---|---|---|---|---|---|---|----|
| 1 | 2 | 3 | 4 | 5 | 6 | 7 | 8 | 9 | 10 |
| б | б | а | б | а | в | г | а | г | а |

4 вариант

| | | | | | | | | | |
|---|---|---|---|---|---|---|---|---|----|
| 1 | 2 | 3 | 4 | 5 | 6 | 7 | 8 | 9 | 10 |
| в | а | б | б | а | в | в | в | в | б |

Вариант I

1. Какие ещё названия Месопотамии существуют?

- А) Междуречье Б) Вавилон В) Ассирия Г) Междозерье

2. Зиккурат - это ...

- А) многоступенчатый храм В) всеильный бог
Б) вид базилики Г) священная книга

3. - это выражение, которое благодаря знаменитой легенде стало синонимом беспорядка и неразберихи, когда люди перестают понимать друг друга.

- А) Вавилонское столпотворение В) Вавилонская блудница
Б) Вавилонская башня Г) Вавилонский митинг

4. Какую страну по природным условиям напоминает Месопотамия?

- А) Египет Б) Индия В) Китай Г) Греция

5. На чем писали шумеры?

- А) папирус Б) пергамент В) шелк Г) глина

6. Кто был любимым героем мифов Междуречья?

- А) Энкиду Б) Джамшит В) Геракл Г) Гильгамеш

7. Чем в истории прославился царь Ашшурбанапал ?

- А) завоевал Египет Г) основал город Ашшур
Б) построил Вавилонскую башню В) собрал огромную библиотеку

8. Как переводится слово «Вавилон» ?

- А) ворота богов В) цветущий сад
Б) благое место Г) город львов

9. Кто был создателем единых законов в Вавилоне??

- А) Хаммурапи Б) Хатшетспут В) Хефрен Г) Халколит

10. Название школы в Месопотамии?

- А) Зиккурат В) Дом табличек
Б) Лабиринт Г) Дом папируса

Вариант II

1. Какой из перечисленных городов был столицей Ассирии?
А) Персеполь Б) Ниневия В) Тушпа Г) Мари
2. Глиптика – это:
А) техника изображение человека с разных сторон
Б) искусство резьбы по драгоценным или полудрагоценным камням, костям, стеклу
В) совокупность установленных правил, которые определяют нормы в изобразительном искусстве
Г) наука о заупокойных храмах
3. Как называлась южная часть Месопотамии:
А) Ассирия В) Лагаш
Б) Шумер Г) Эриду
4. Когда на территории Месопотамии возникают первые поселения:
А) I тыс. до н.э. Б) II тыс. до н.э.
В) III тыс. до н.э. Г) IV тыс. до н.э.
5. Какие два из названных народов жили в Древней Месопотамии?
А) нубийцы Б) аккадцы В) ливийцы Г) шумеры
6. Укажите лишнее имя в приведённом ряду.
А) Энки Б) Энлиль В) Ану Г) Осирис
7. Чем в истории прославился царь Ашшурбанапал ?
А) завоевал Египет Г) основал город Ашшур
Б) построил Вавилонскую башню В) собрал огромную библиотеку
8. В Вавилоне мудрость символизировали ... ?
А) глаза В) сердце
Б) руки Г) уши
9. Кто был создателем единых законов в Вавилоне??
А) Хаммурапи Б) Хатшетспут В) Хефрен Г) Халколит
10. Название школы в Месопотамии?
А) Зиккурат В) Дом табличек
Б) Лабиринт Г) Дом папируса

Вариант III

1. Шеду – это:

- а) храм в ассирийском городе; в) Вавилонская башня;
б) крылатый бык ; г) портрет вавилонского правителя.

2. Письменность в Месопотамии:

- а) глиптика; б) клинопись; в) иероглифы; г) узелковое письмо.

3. Характерная для Междуречья скульптура молящегося называется:

- а) адорант; б) шеду; в) изразец; г) инкрустация.

4. В Месопотамии писали на:

- а) папирусе; б) глиняных дощечках;
в) бумаге; г) каменных дощечках.

5. Для архитектуры Междуречья характерно:

- а) зиккураты, арочные конструкции, облицовка зданий
б) сверхчеловеческие размеры; строгая симметрия; геометризм форм
в) портретное сходство
г) скульптуры огромных размеров; заупокойные храмы; аллеи сфинксов

6. Какой миф возник в Месопотамии из-за особенностей местного климата

- а) миф о золотом руне в) миф о всемирном потопе
б) миф о Минотавре г) миф о рождении Брахмы

7. Имя бога Солнца в Месопотамии?

- а) Нергал в) Иштар
б) Мардук г) Шамаш

8. Как называли в Месопотамии бога царства мертвых?

- а) Нергал в) Син
б) Мардук г) Шамаш

9. Чья культура и изобразительное искусство отличались исключительной жестокостью и суровостью?

- а) культура аккадцев в) культура Вавилона
б) культура шумеров г) культура Ассирии

10. Требование к кандидату в жрецы?

- а) наличие здоровых зубов
б) низкий рост
в) физический недостаток (как отличительная черта)
г) происхождение от раба или земледельца

ЗАДАНИЕ 2. ПРОВЕРОЧНАЯ РАБОТА ПО ТЕМЕ «ДРЕВНЯЯ ИНДИЯ»

Работа рассчитана на 10 минут

Система оценивания

За каждый правильный ответ – 2 балла.

Оценка: «5» - 9-10 баллов;

«4» - 8 баллов;

«3» - 7-6 баллов;

«2» - меньше 6 баллов.

Ответы:

1 вариант

| | | | | | | | | | |
|---|---|---|---|---|---|---|---|---|----|
| 1 | 2 | 3 | 4 | 5 | 6 | 7 | 8 | 9 | 10 |
| в | в | в | в | а | б | в | в | б | в |

2 вариант

| | | | | | | | | | |
|---|---|---|---|---|---|---|---|---|----|
| 1 | 2 | 3 | 4 | 5 | 6 | 7 | 8 | 9 | 10 |
| б | а | а | г | б | а | б | б | г | б |

3 вариант

| | | | | | | | | | |
|---|---|---|---|---|---|---|---|---|----|
| 1 | 2 | 3 | 4 | 5 | 6 | 7 | 8 | 9 | 10 |
| а | г | в | а | г | б | г | г | а | г |

4 вариант

| | | | | | | | | | |
|---|---|---|---|---|---|---|---|---|----|
| 1 | 2 | 3 | 4 | 5 | 6 | 7 | 8 | 9 | 10 |
| г | в | г | г | в | г | в | в | в | в |

5 вариант

| | | | | | | | | | |
|---|---|---|---|---|---|---|---|---|----|
| 1 | 2 | 3 | 4 | 5 | 6 | 7 | 8 | 9 | 10 |
| б | б | б | в | г | в | б | б | г | г |

6 вариант

| | | | | | | | | | |
|---|---|---|---|---|---|---|---|---|----|
| 1 | 2 | 3 | 4 | 5 | 6 | 7 | 8 | 9 | 10 |
| в | а | г | г | б | в | б | б | г | в |

7 вариант

| | | | | | | | | | |
|---|---|---|---|---|---|---|---|---|----|
| 1 | 2 | 3 | 4 | 5 | 6 | 7 | 8 | 9 | 10 |
| а | а | б | а | б | а | а | б | а | в |

8 вариант

| | | | | | | | | | |
|---|---|---|---|---|---|---|---|---|----|
| 1 | 2 | 3 | 4 | 5 | 6 | 7 | 8 | 9 | 10 |
| а | б | в | в | б | г | г | б | в | в |

9 вариант

| | | | | | | | | | |
|---|---|---|---|---|---|---|---|---|----|
| 1 | 2 | 3 | 4 | 5 | 6 | 7 | 8 | 9 | 10 |
| в | а | г | в | б | а | б | б | а | б |

10 вариант

| | | | | | | | | | |
|---|---|---|---|---|---|---|---|---|----|
| 1 | 2 | 3 | 4 | 5 | 6 | 7 | 8 | 9 | 10 |
| а | б | б | б | а | б | б | а | в | в |

Вариант I

1. Хранитель мира от злых сил, держатель космического порядка, воплощается в виде аватара

- А) Брахма Б) Шива В) Вишну Г) Индра

2. Что означает слово «Будда»?

- А) Мудрейший Б) Совершенный В) Просветленный Г) Главный

3. Найдите знамение Будды.

- А) роскошь Б) сияние В) смерть Г) ступа

4. В каком веке север Индии был поработен мусульманами, и на ее территории образовалось исламское государство Делийский султанат?

- А) в X веке Б) в XI веке В) в XIII веке Г) в IX веке

5. Что такое санскрит?

- А) язык Древней Индии В) этические правила с заповедями Будды
Б) пещера отшельника Г) колесо перерождений

6. Правители мелких княжеств в Индии назывались:

- А) брахманами Б) раджами В) эмирами Г) ханами

7. На каком цветке восседает Будда?

- А) орхидея Б) гладиолус В) лотос Г) мальва

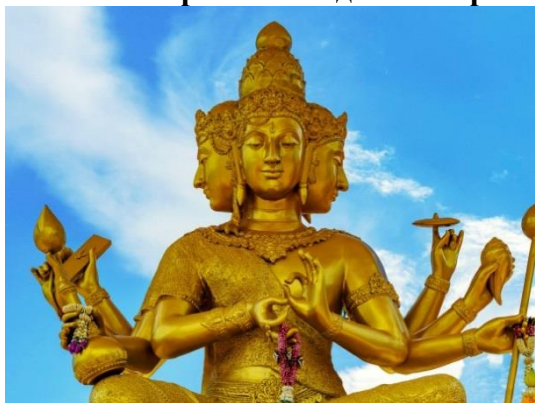
8. Население Индии делилось на большие группы:

- А) сословия Б) отряды В) варны Г) улусы

9. Под влиянием мусульманского искусства в Индии были построены:

- А) пагоды Б) мавзолеи В) капеллы Г) пещерные храмы

10. Что изображено на данном примере?



А Шива

Б Вишну

В Брахма

Г Будда

Вариант II

1. В долине каких рек находится Индия?

- А) Тигр и Евфрат Б) Инд и Ганг В) Нил Г) Янцзы и Хуанхэ

2. Какие горы служили защитой Индии с северо-востока?

- А) Гималаи Б) Тибет В) Памир Г) Тянь-Шань

3. Какое название получила первая индийская цивилизация?

- А) харапская Б) индская В) делийская Г) дорийская

4. Какое племя вторгается на территорию Индии в 1500 г. до н.э.?

- А) кипчаки Б) шумеры В) дравиды Г) арийцы

5. По поверьям индийцев кем станет человек после смерти зависело...

- А) от его положения в обществе В) от его материального достатка
Б) от его поступков при жизни Г) от воли случая

6. Кто согласно кастовому строю произошел из уст Брахмы?

- А) брахманы Б) кшатрии В) вайшьи Г) шудры

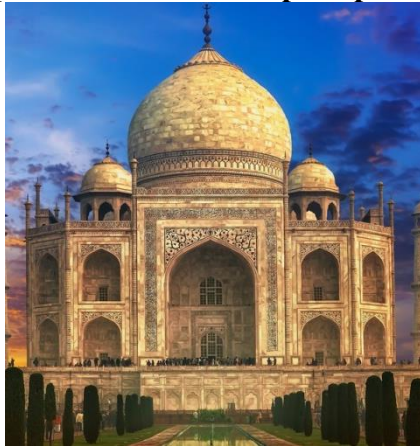
7. В начале XIII в. в Индии возникло мусульманское государство:

- А) Поднебесная империя Б) Делийский султанат
В) Арабский халифат Г) Хорезм

8. Какое животное в сансаре символизировало ненависть?

- А) обезьяна Б) змея В) свинья Г) петух

9. Что изображено на данном примере?



А Ступа Санчи

Б Минарет Кутб-Минар

В Красный форт Агры

Г Тадж-Махал

10. С XVI в. в Индии начался период (1526 г.) ...

- А) распространение буддизма Б) империи Великих Моголов
В) распространение индуизма Г) Делийский султанат

Вариант III

1. Индийский художник, представитель могольской школы, специализировавшийся на изображении животных?

- А) Мансур Б) Фаррух Бека В) Кришна Г) Шах-Джехан

2. Натьяшастра – это наставление о _____ искусстве

- А) военном Б) скульптурном В) изобразительном Г) театральном

3. Сколько благородных истин выдвинул Сиддхартха Гаутама Будда?

- А) семь Б) три В) четыре Г) шесть

4. Из сколько изображений состоит последний круг сансары?

- А) двенадцать Б) тринадцать В) десять Г) одно

5. Карма – это ...

- А) путь аскета В) состояние умиротворения
Б) круг перерождений Г) судьба, воздаяние

6. Кто согласно кастовому строю произошел из рук Брахмы?

- А) брахманы Б) кшатрии В) вайшьи Г) шудры

7. Кто такие апсары?

- А) женщины-змеи Б) полубогини огня и пожара
В) жрицы при храмах Г) небесные танцовщицы, полубогини

8. Какое животное в сансаре символизировало алчность?

- А) обезьяна Б) змея В) свинья Г) петух

9. Что изображено на данном примере?



А Ступа Санчи

Б Тадж-Махал

В Ратха в Махабалиपुरаме

Г Чайтья в Карли

10. Книга гимнов – называлась ...

- А) самаведа Б) яджурведа
В) атхарваведа Г) ригведа

Вариант IV

1. Сколько миров указано в сансаре (третий круг)

- А) восемь Б) пять В) четыре Г) шесть

2. Как называлась девочка, «посвящённая» божеству при рождении или по обету, живущая и служащая при храме до конца своей жизни?

- А) шивайдка Б) кришнаидка В) девадаси Г) апсара

3. Кем был Сиддхартха Гаутама Будда в начале своей жизни?

- А) нищий, попрошайка Б) служитель культа при храме
В) правитель провинции Г) принц

4. Первыми культовыми памятниками буддизма стали...

- А) вихары Б) чайтьи В) ратхи Г) ступы

5. Сущность тримурти - ...

- А) триединство богов Кришны, Вишны и Рамы
Б) триединство богов Бодхисаттв, Вишны и Шивы
В) триединство богов Брахмы, Вишны и Шивы
Г) триединство богов Будды, Брахмы и Шивы

6. Кто согласно кастовому строю произошел из стоп Брахмы?

- А) брахманы Б) кшатрии В) вайшьи Г) шудры

7. Как назывались демоны-людоеды и злые духи в индуизме и буддизме?

- А) апсары Б) асуры В) ракшасы Г) змеи-наги

8. Какое животное в сансаре символизировало глупость?

- А) обезьяна Б) змея В) свинья Г) петух

9. Что изображено на данном примере?



А Кришна-Натараджи

Б Вишну-Натараджи

В Шива-Натараджи

Г Брахма-Натараджи

10. Сборник заговоров и заклинаний назывался ...

- А) самаведа Б) яджурведа В) атхарваведа Г) ригведа

Вариант V

1. Согласно буддизму причина страданий заключена в

- А) боли Б) желании В) разочаровании Г) скуке

2. Как называлась вечный круг перерождений?

- А) нирвана Б) сансара В) карма Г) апсара

3. Легендарный мавзолей Тадж-Махал создан

- А) в честь Будды; В) в честь богов Шивы и Вишну
Б) в честь жены Шах-Джехана Г) в честь бога Брахмы

4. Традиционное индийское сооружение, по форме напоминающее повозку. Вырубалось, как правило, из целой скалы

- А) вихара Б) чайтья В) ратха Г) ступа

5. Название горы, на которой обитает бог Шива?

- А) Казбек Б) Белуха В) Эльбрус Г) Кайлас

6. Кто согласно кастовому строю произошел из бедер Брахмы?

- А) брахманы Б) кшатрии В) вайшьи Г) шудры

7. Бог Агни символизирует ... ?

- А) землю Б) огонь В) воздух Г) воду

8. Какой бог считается богом громовержцем в индуизме?

- А) Варуна Б) Индра В) Сурья Г) Ганеша

9. Что изображено на данном примере?



- А Чайтья в Карли
Б Тадж-Махал
В Ступа Санчи
Г Храм Кандарья в Кхаджурахо

10. Что такое нирвана?

- А) восторг Б) удача
В) скука Г) состояние покоя

Вариант VI

1. Сколько кругов в сансаре?

- А) восемь Б) пять В) четыре Г) шесть

2. Бог разрушитель?

- А) Шива Б) Брахма В) Будда Г) Вишну

3. В каком возрасте Сиддхартха Гаутама Будда отказался от роскоши и стал вести аскетичный образ жизни?

- А) 40 Б) 50 В) 18 Г) 29

4. Какой бог принимал облик земного существа, называемый аватаром, для того чтобы спасти мир?

- А) Шива Б) Брахма В) Будда Г) Вишну

5. Мусульманское религиозно-просветительское и учебное заведение второй ступени (после начальной)?

- А) мечеть Б) медресе В) мавзолей Г) минарет

6. В каком веке появился буддизм?

- А) I в. до н.э. Б) I в. н.э. В) VI в. до н.э. Г) VI в. н.э.

7. Как назывались небоги, противники богов в индуизме и буддизме?

- А) апсары Б) асуры В) ракшасы Г) змеи-наги

8. Как назывался центральный круг в сансаре с петухом, змеей и свиньей?

- А) три проблемы Б) три яда В) три желания Г) три награды

9. Что изображено на данном примере?



А гобелен

Б мозаика

В фреска

Г миниатюра

10. Бог солнца в индуизме?

- А) Варуна Б) Индра В) Сурья Г) Ганеша

Вариант VII

1. Изображение Брахмы ...

- А) с четырьмя головами Б) с четырьмя ногами
В) с тремя головами Г) с десятью руками

2. В III-II тыс. до н.э. в долине Инда существовала цивилизация ...

- А) хараппская Б) ведическая В) делийская Г) индская

3. Какого из этих религиозно-философских учений не существовало в Древней Индии?

- А) Буддизм Б) Даосизм В) Индуизм Г) Мусульманство

4. Какая книга была священной для индо-ариев?

- А) «Веды» Б) «Панчатантра» В) «Артхашастра» Г) Махабхарата

5. Как называлась эпическая поэма Древней Индии о войне между Пандавами и Кауравами?

- А) «Шакунтала» Б) «Махабхарата» В) «Рамаяна» Г) Ригведа

6. Что в Индии является святилищем Будды, с хранилищем для частицы его тела?

- А) Ступа Б) Пагода В) Бодха Г) Вихара

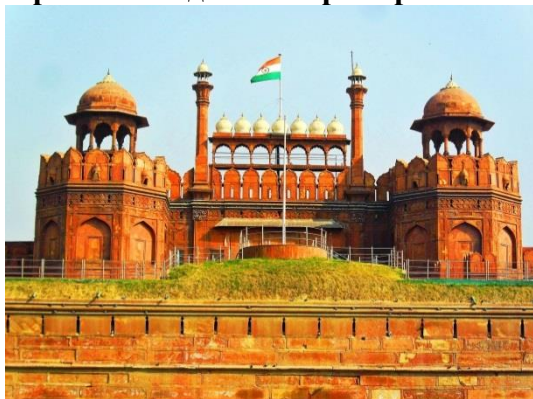
7. Основателем буддизма является:

- А) Сиддхартха Гаутама Б) Ашока В) Брахма Г) Свами Прабхупада

8. Как называли индийских танцовщиц в Европе?

- А) жрицы Б) баядеры В) кришны Г) сапсары

9. Что изображено на данном примере?



А Красный форт Агры

Б Храм Кандарья в
Кхаджурахо

В Ступа Санчи

Г Чайтья в Карли

10. Мавзолей Тадж-Махал был создан в эпоху...

- А) правление Ашоки Б) ведический период
В) Великих Монголов Г) Делийского султаната

Вариант VIII

1. Древнеиндийский эпос ...

- А) Рамаяна Б) Типитака В) Упанишады Г) Ригведа

2. Какой бог считается богом громовержцем в индуизме?

- А) Варуна Б) Индра В) Сурья Г) Ганеша

3. Какое животное в сансаре символизировало глупость?

- А) обезьяна Б) змея В) свинья Г) петух

4. Население Индии делилось на большие группы:

- А) сословия Б) отряды В) варны Г) улусы

5. Какое животное в сансаре символизировало ненависть?

- А) обезьяна Б) змея В) свинья Г) петух

6. Какое животное в сансаре символизировало алчность?

- А) обезьяна Б) змея В) свинья Г) петух

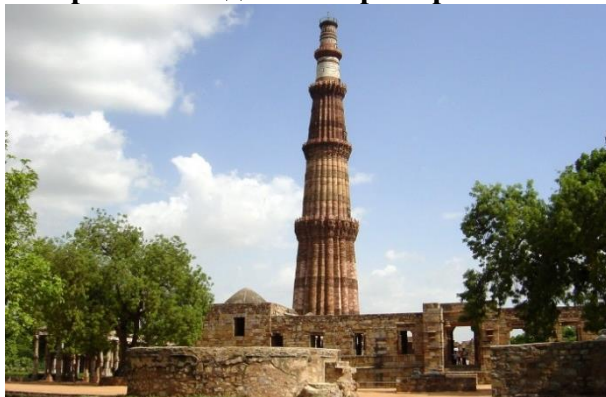
7. Какое отношение было у мусульман-завоевателей к покоренному населению и их культуре?

- А) турки-мусульмане отказывались от ислама и переходили в индуизм
Б) турки-мусульмане отказывались от ислама и переходили в буддизм
В) мусульмане были веротерпимы и с уважением относились к индуизму
Г) мусульмане были воинственны и обращали местное население в ислам

8. Первая мечеть в Индии Кувват-ул-Ислам была построена в ...?

- А) Ядаве Б) Дели В) Хараппе Г) Агре

9. Что изображено на данном примере?



А Красный форт Агры

Б Храм Кандарья в Кхаджурахо

В Минарет Кутб-Минар

Г Чайтья в Карли

10. Один из известнейших архитектурных комплексов Индии

- А) Ригведа Б) Махабхарата В) Махабалипурам Г) Натьяшастра

Вариант IX

1. Что означает слово «Будда»?

- А) Мудрейший Б) Совершенный В) Просветленный Г) Главный

2. Какое название получила первая индийская цивилизация?

- А) хараппская Б) индская В) делийская Г) дорийская

3. Натьяшастра – это наставление о _____ искусстве

- А) военном Б) скульптурном В) изобразительном Г) театральном

4. Как называлась девочка, «посвящённая» божеству при рождении или по обету, живущая и служащая при храме до конца своей жизни?

- А) шивайдка Б) кришнаидка В) девадаси Г) апсара

5. Как называлась вечный круг перерождений?

- А) нирвана Б) сансара В) карма Г) апсара

6. Бог разрушитель?

- А) Шива Б) Брахма В) Будда Г) Вишну

7. Какого из этих религиозно-философских учений не существовало в Древней Индии?

- А) Буддизм Б) Даосизм В) Индуизм Г) Мусульманство

8. Первая мечеть в Индии Кувват-ул-Ислам была построена в ...?

- А) Ядаве Б) Дели В) Хараппе Г) Агре

9. Что изображено на данном примере?



А Рельеф «Нисхождение реки Ганг»

Б Храм Кандарья в Кхаджурахо

В Минарет Кутб-Минар

Г Чайтья в Карли

10. Правители мелких княжеств в Индии назывались:

- А) брахманами Б) раджами В) эмирами Г) ханами

Вариант X

1. Как переводится название первой мечети «Кувват-ул-Ислам»?

- А) Могущество ислама Б) Совершенство ислама
В) Сияние ислама Г) Веротерпимость ислама

2. Под влиянием мусульманского искусства в Индии были построены:

- А) пагоды Б) мавзолеи В) капеллы Г) пещерные храмы

3. В начале XIII в. в Индии возникло мусульманское государство:

- А) Поднебесная империя Б) Делийский султанат
В) Арабский халифат Г) Могольская империя

4. В каком веке Тамерлан (Тимур) напал на Делийский султанат?

- А) в XVI веке Б) в XIV веке В) в XV веке Г) в X веке

5. К какой конфессии относится Сиддхартха?

- А) буддизм Б) даосизм В) христианство Г) ислам

6. ... — это Бог-творец людей и богов, обычно его изображают с четырьмя лицами?

- А) Шива Б) Брахма В) Будда Г) Вишну

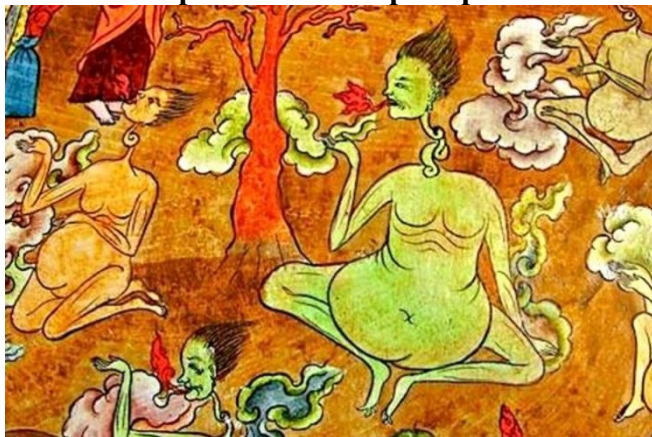
7. Какого из этих религиозно-философских учений не существовало в Древней Индии?

- А) Буддизм Б) Даосизм В) Индуизм Г) Мусульманство

8. Индуизм подразумевал веру в ... ?

- А) многобожие Б) демонов В) двух богов Г) одного бога

9. Какой мир показан на примере?



А Мир людей

Б Мир животных

В Мир голодных духов

Г Ад

10. Сколько кругов в сансаре?

- А) восемь Б) пять В) четыре Г) шесть

2.2. Тематика сообщений (докладов, рефератов)

1. Стилистические особенности творчества П.Пикассо.
2. Сопоставьте творчество композиторов-романтиков по тематике, жанрам, выразительным средствам.
3. Истоки зарождения стиля барокко.
4. роль Андрея Рублева в создании раннемосковской школы иконописи.
5. импрессионизм в живописи, скульптуре, музыке.
6. Пантеон – отражение идей славы и величия Древнего Рима.
7. Архитектура пирамид и храмов – отражение идеи Вечной жизни в культуре Древнего Египта.
8. Исторический сюжет в русской реалистической живописи.
9. Готический собор – каменная энциклопедия средневековой жизни.
10. М.И. Глинка как родоначальник классической русской музыки.
11. Сходства и различия в архитектуре месопотамского зиккурата и египетской пирамиды.
12. Мифологические, идеологические, эстетические принципы греческой классики в рельефах и скульптуре Парфенона.
13. Особенности классицизма в живописи Н.Пуссена.
14. Особенности русского ампира.
15. Титаны Возрождения: творчество Рафаэля.
16. Барочные ансамбли Петербурга (Ф.Б. Растрелли).
17. Декор византийского крестово-купольного храма как отражение идеи божественного мироздания.
18. Титаны Возрождения: творчество Микеланджело.
19. Социальная тематика в живописи русских передвижников и французских художников-реалистов.
20. Особенности византийского стиля в архитектуре.
21. Яркие представители музыкальных стилей эпохи барокко.
22. Художественные средства в украшении византийского храма.
23. Реализм в творчестве Рембрандта Х. Ван Рейна.
24. Монастырская базилика как отражение жизни романской эпохи.
25. Творчество композиторов могучей кучки.
26. идеалы прекрасного в Древней Греции и их отражение в ансамбле афинского Акрополя.
27. Сопоставьте архитектуру шатрового храма Древней Руси и готического собора.
28. Художественные средства в украшении храмов Древней Руси.

2.3. Задания для проведения рубежного контроля

Задание 1

Вариант I

1. Соедините пары:

- А) Зевс
- Б) Афина
- В) Деметра
- Г) Афродита
- Д) Гефест
- Е) бог огня и кузнечного дела
- Ж) богиня любви и красоты
- З) верховный бог, громовержец
- И) Богиня мудрости, любимая дочь Зевса
- К) богиня плодородия земли, урожая

2. Родина Олимпийских игр: а) Рим б) Греция в) Китай

3. Гомер был:

- А) известным полководцем
- Б) врачом
- В) певцом, родоначальником греческой и европейской литературы

4. Олимп - это:

- А) город в Древней Греции
- Б) гора в средней части Греции
- В) греческий бог

5. Знаменитое открытие 19 в., которое совершил англичанин Эванс, это:

- А) Кносский дворец, имеющий сложную форму лабиринта
- Б) Гробница царя Агамемнона
- В) Древнегреческий город Троя

6. Как погиб жрец Лаокоон с сыновьями?

- А) похитил богиню красоты Афродиту
- Б) совершил действия против богов
- В) предупредил жителей Трои об опасности подарка данайцев
- Г) доставил в Трою огромного деревянного коня, где скрылись враги

7. Геракл, Прометей, Орфей это-

- А) боги
- Б) люди, чем-то прославившиеся
- В) герои

8. В капитолийском храме Древнего Рима почитали трех богов. Их назвали капитолийской триадой. Это:

- А) Юпитер, Юнона, Минерва
- б) Юпитер, Церера, Диана
- в) Марс, Меркурий, Венера

Вариант II

1. Назовите автора картины «Олимпия».
А) Клод Моне Б) Эдуард Мане В) Эдгар Дега
2. О какой картине идёт речь: «Многочисленная охрана бессильна перед натиском разъярённой толпы. На следующий день картину размещают так высоко, чтобы возмущённая публика не смогла в ярости пронзить её острым зонтиком»?
А) «Завтрак на траве» Б) «Голубые танцовщицы» В) «Олимпия»
3. Что означает понятие «импрессионизм» в переводе с французского *impression* ?
А) восторг Б) впечатление В) восхищение
4. Одна из особенностей живописного языка импрессионистов:
А) изображение исторических событий; Б) фронтальность композиции; В) техника пастели.
5. Назовите картину художника Огюста Ренуара:
А) «Голубые танцовщицы» Б) «Палаццо дождей. Венеция» В) «Стога сена»
6. Соотнесите название картины и их автора:
А) Э.Мане 1) «Впечатление. Восход солнца»
Б) К.Моне 2) «Голубые танцовщицы»
В) Э.Дега 3) «Портрет актрисы Жанны Самари»
Г) О.Ренуар 4) «Олимпия»
7. «Вольный воздух» (от французского «*pleiair*») для художников – импрессионистов это:
А) пленер Б) пастель В) передача света
8. Когда состоялась первая выставка импрессионистов и последняя?
А) 1874 и 1886 г. Б) 1856 и 1876г. В) 1868 и 1888г.

Задание 2

Культура Египта и Индии: сходство и различия

1. *Перечислите основные периоды истории художественной культуры Древнего Египта.*
(V- IV вв. до н.э.- додинастический период;
XXX – XXVIII вв. до н.э. – раннее царство;
XXVIII- XXIII вв. до н.э. – древнее царство;
XXI – XVIII вв. до н.э. – среднее царство;
XVI – XI вв. до н.э. – новое царство;
XI – 332 г. до н.э. – позднее время)
2. *Расскажите о верованиях египтян.*
(испытывали чувство родства с живыми существами, населяющими землю. В мифологии сохранились поверья о происхождении человека от животного. Многоликость богов. Существовал ряд животных, птиц, насекомых, змей, которых обожествляли. В основе религии лежит идея о вечной жизни человека).
3. *Бог Солнца –*

- а) Осирис;
- б) Зевс;
- в) Геракл;
- г) Ра (г)

4. *Мумификация человеческого тела совершалась для того,*

- а) чтобы после смерти душа умершего человека смогла найти своё тело;
- б) чтобы сохранить мумию для потомков;
- в) передать в музей восковых фигур (а)

5. *Первым восстал против многобожия и магии жрецов, утвердил культ единого Бога Солнца и провозгласил равенство перед ним всех племён и народов –*

- а) фараон Нармер;
- б) фараон Аменхотеп IV – Эхнатон;
- в) фараон Тутанхамон (б)

6. *Расскажите об особенностях постройки пирамиды Джосера, назовите архитектора проекта.*

(архитектор Имхотеп, жрец, врач. Возводились в 3 этапа: первый 0 построена большая мастаба; второй – четырёхступенчатая пирамида;

- 2 -

третий – восточный фасад мастабы был доведён до шести ступеней; высота – более 60 метров)

7. *Мастаба – это*

- а) маленькая пирамида для вельмож;
- б) прямоугольной формы усыпальница, по форме напоминавшая скамью;
- в) южная окраина Мемфиса (б)

8. *Самое большое сооружение, когда – либо построенное из камня:*

- а) пирамида Хеопса;
- б) пирамида Осириса;
- в) пирамида Хефрена (а)

9. *Расскажите, что вы знаете о «Книге мёртвых»?*

(подробно описывается загробное странствование в загробный суд. В 125-й главе содержится текст оправдательной речи. Имеется специальное обращение к сердцу).

10. *Расскажите, что вы знаете о «Текстах пирамид»?*

(писались зелёной краской – цвет жизни на стенах усыпальниц. Подробно описывалась счастливая жизнь владыки, вступающего в круг богов, попадающего в рай).

11. *Сфинкс – это*

- а) сакральный образ Хефрена в виде льва с головой фараона;
- б) образ богини с человеческой головой и телом змеи;
- в) памятник Хелопсу в виде мраморной скульптуры (а)

12. *Какие канонические установки сложились в египетской скульптуре.*

Приведите примеры.

(стоящие или сидящие люди в величавых позах с выдвинутой вперёд левой ногой с прижатыми к торсу или сложенными на груди руками. Сходство с оригиналом. В

глазницы вставляли кусочки алебаstra и помещали драгоценный камень вместо зрачка. Например, принц Рахотеп и его жена; писец Каи).

13. По канону египетского изобразительного искусства художники изображали человеческую фигуру на плоскости:

- а) только в профиль;
- б) только в фас;
- в) поворачивали одновременно в фас и профиль (а)

14. Расскажите о театре и музыке Древнего Египта.

(в городах разыгрывались мистерии. Большой популярностью пользовались действия, посвящённые Богу Осирису, его жизни, смерти, воскрешению. Добро побеждало зло – главная идея мистерии. Актёрами выступали жрецы).

15. Назовите музыкальные инструменты, которыми пользовались египтяне. (лютня, барабан, шумовые инструменты)

16. Капитель – это

- а) лепное украшение на стене здания;
- б) изображение действий фараона при жизни на стенах гробниц;
- в) венчающая часть колонны или столба (в)

17. По мнению древних египтян, у человека имелось три души:

первая душа - ... (имеет облик человека, от тела которого она отделилась);
вторая душа - ... (представлялась в виде птицы с лицом человека);
третья душа - ... (в виде солнечного луча)

Тест « Средневековая культура Западной Европы»

1. Назвать периоды средневековой западной культуры :

- а) дороманский
- б) дохристианский
- в) романский
- г) готический
- д) иконоборческий

2. Каролингское Возрождение – это:

- а) культура 8- 9 веков, названная по имени короля Каролингской династии и ориентированная на римскую античность
- б) один из периодов итальянского Возрождения
- в) период в античном искусстве

3. Назвать архитектурные памятники средневековой Западной Европы:

- а) капелла в Ахене
- б) церковь Сен-Мишель де Кюкса
- в) Парфенон
- г) Эрехтейон
- д) церковь Санкт- Апостельн в Кельне
- д) церковь Сен-Дени в Париже
- е) монастырь Хора в Константинополе
- ж) собор Нотр-Дам в Париже
- з) собор Санкт Петер в Кельне
- и) Вестминстерское аббатство

к) Ферапонтов монастырь

4. Обозначить характерные черты романской культуры:

а) девиз «молись и трудись»

б) идея спасение через искупление

в) идея полисной демократии

г) одновременное использование в искусстве библейских и фольклорных фантастических мотивов

д) монастырская архитектура

ж) культ плодородия

з) светскость

5. Витраж в искусстве западного средневековья – это

а) композиция из цветного стекла, скрепленного свинцовыми перемычками

б) техника живописи по сырой штукатурке

в) масляная техника живописи

д) иконописная техника живописи

6. Родина готического стиля :

а) Византия

б) Египет

в) Франция

г) Германия

7. Дать характеристику готического стиля:

а) стрельчатая арка и нервюры

б) триумфальная арка и свод

в) контрфорсы и аркбутаны

г) высокие окна и витражи

д) вертикализм и идея Вознесения

е) античные идеалы

ж) купол и равноконечный крест в плане

з) богатое скульптурное внешнее оформление

и) григорианский хорал

к) знаменное пение

8. В средневековом европейском искусстве роза – это

а) цветок, символизирующий любовь

б) круглое окно на фасадах храмов, украшаемое витражом

в) женское имя, символизирующее красоту

г) название рыцарского романа

9. Какая из европейских стран была наименее восприимчива к готическому стилю:

а) Германия

б) Чехия

в) Италия

г) Византия

10. Выделить литературные произведения эпохи Западного Средневековья :

а) Песнь о Роланде

б) Божественная комедия

в) Септуагинта

г) сказания о короле Артуре и рыцарях круглого стола

д) Властелин колец

- е) Песнь о Нибелунгах
- ж) Слово о полку Игореве
- з) куртуазная поэзия
- и) Книга пути и достоинства
- к) Тристан и Изольда

Тест «Культура Возрождения»

1. Мировоззренческая основа культуры эпохи Возрождения в Италии.
 - А. теоцентризм
 - Б. гуманизм
 - В. Атеизм
2. Кому принадлежит «Речь о достоинстве человека».
 - А. Пико делла Мирандола
 - Б. Филиппо Брунеллески
 - В. Джорджо Вазари
3. Главная идейная концепция эпохи кватроченто (15 век)
 - А. концепция идеального будущего
 - Б. концепция идеального города
 - В. Концепция идеальной жизни
4. Выделить основные принципы создания идеального города
 - А. хаотическая застройка
 - Б. соблюдение симметрии
 - В. наличие плана
 - Г. крепостные ворота
 - Д. Архитектурные декоративные элементы – античные колонны, триумфальные арки, аркады
 - Е. Архитектурные декоративные элементы – гирлянды, кокошники, стрельчатые арки.
 - Ж. городская площадь
 - З. транспортные дороги
5. Выделить выдающихся мастеров эпохи Возрождения
 - А. Филиппо Брунеллески
 - Б. Торос Рослин
 - В. Джорджо Вазари
 - Г. Исидор Милетский
 - Д. Мартин Лютер
 - Е. Альбрехт Дюрер
 - Ж. Феофан Грек
 - З. Эль Греко
 - И. Тициан
 - К. Питер Брейгель ст.
 - Л. Поликлет
 - М. Уильям Шекспир
6. Выделить характерные черты искусства Северного Возрождения
 - А. характерное изображение
 - Б. совершенные пропорции человеческого тела
 - В.Натуралистичность изображения
 - Г. Обязательное применение законов перспективы
 - Д. техника масляной живописи

- Е. калокагатия
- Ж. культурный синкретизм

7. Школа Фонтблo – это

- А. одно из названий французского ренессанса
- Б. железнодорожная станция
- В. Один из центров эпохи Возрождения в Нидерландах .

8. Маньеризм – это

- А. течение средневековой живописи, ориентированное на каноны и правила;
- Б. течение итальянской живописи 16 в., ориентированное на манеру великих мастеров, идеализировавших красоту, а не на подражание природе;
- В. Внешние формы поведения в обществе.

9. Определить произведения У. Шекспира

- А. Город солнца
- Б. Ромео и Джульета
- В. Над пропастью во ржи
- Г. Сон в летнюю ночь
- Д. Гамлет, принц датский
- Е. Айвенго
- И. Хитроумный идадьго Дон Кихот Ламанчский

Тест «Культура Византии»

1. Определите хронологические рамки византийской культуры :

- а) V в. до н.э. - III в. н.э.;
- б) VII в. н.э. - XV в. н.э.;
- в) IX в. н.э. - XII в. н.э.
- г) IV в. н.э. – середина XV в. н.э.

2. Определите религию, ставшую государственной религией Византийской империи:

- а) язычество;
- б) христианство;
- в) иудаизм;
- г) ислам.

3. Выберите характерные особенности византийской и средневековой русской культуры:

- а) консервативность ;
- б) прогрессивность ;
- г) соборность ;
- д) индивидуализм ;
- е) синкретизм ;
- ё) нигилизм;
- ж) традиционализм;
- з) либерализм;
- и) каноничность

4. Назовите столицу Византийской империи :

- а) Стамбул ;
- б) Константинополь;

- в) Афины ;
- г) Александрия

5. Назвать столичные центры средневековой русской культуры:

- а) Киев
- б) Рязань
- в) Новгород
- г) Москва
- д) Санкт-Петербург

6. Определите типы христианских архитектурных сооружений:

- а) периптер;
- б) базилика;
- г) центрическое здание;
- д) крестово-купольный тип храма;
- е) центрально-купольная базилика;
- ё) зиккурат

7. Назовите самый значимый с точки зрения сакральности храм для христианства:

- а) Храм Гроба Господня в Иерусалиме;
- б) собор Св. Софии в Константинополе;
- в) базилика Св. Петра в Риме;
- г) собор Св. Марка в Венеции

8. Назвать имена архитекторов храма Святой Софии в Константинополе

- а) Анфимий из Тралл и Исидор из Милета
- б) Аполлодор Дамасский
- в) Дедал
- г) Ле Корбюзье

9. Назовите тип средневековой станковой живописи, возникший в Византии:

- а) икона;
- б) парсуна;
- в) миниатюра;
- г) портрет

10. Как называется период византийской культуры, в течение которого в искусстве преобладали светские темы и сторонники которого отрицали изображения на религиозные сюжеты:

- а) реализм;
- б) иконоборчество;
- в) исихазм;
- г) атеизм

11. Вседержитель – это :

- а) торжественное, величественное изображение Бога в византийском и русском искусстве, где соединялись черты Бога-Отца и Христа, с Евангелием в левой руке и благословляющей правой рукой;
- б) изображение Христа, несущего заблудшую овцу своего стада на плечах;
- в) изображение Зевса в античном искусстве;
- г) изображение Христа во время Тайной вечери.

12. Выберите современное название стран, чье искусство входило в орбиту византийской культуры, т.н. «византийский круг»:

- а) Россия ;
- б) Сербия;
- в) Македония;
- г) Болгария;
- д) Грузия;
- е) Румыния;
- ё) Украина;
- ж) Франция;
- з) Швеция;
- и) Испания

13. Определите основные типы изображений Богоматери в византийском и русском искусстве:

- а) Оранта;
- б) Одигитрия;
- в) Умиление;
- г) Деисус;
- д) Евхаристия

14. Определите на какую часть света ориентирован алтарь в христианском храме:

- а) восток
- б) запад
- в) север
- г) юг

15. Определите христианские праздники:

- а) Рождество Богоматери;
- б) Введение во храм Девы Марии;
- в) Благовещение
- г) Великая Матерь богов
- д) Рождество Христово
- е) Пьета
- ё) Сретение
- ж) Преображение
- з) Вход Господень в Иерусалим
- и) троянский цикл
- к) Сошествие во ад
- л) Возвращение Одиссея

16. Выберите из нижеперечисленного памятники архитектуры Византии и средневековой Руси:

- а) собор Св. Софии в Константинополе;
- б) церковь Спаса Преображения на Ильине улице в Новгороде ;
- в) собор Св. Софии в Киеве ;
- г) Пантеон;
- д) собор Св. Ирины в Константинополе
- е) собор Св. Марка в Венеции;
- ё) Аахенская капелла;
- ж) монастырь Хора (Кахриэ Джамии) в Константинополе;
- з) архитектурный ансамбль в Баальбеке;
- и) храм Василия Блаженного;
- к) «Царский курган» близ Керчи;
- л) ансамбль Афинского акрополя
- м) церковь Покрова на Нерли

17. Назовите значимых деятелей византийской и средневековой русской культуры:

- а) Иоанн Дамаскин;
- б) Тацит;
- в) Симеон Новый Богослов;
- г) Григорий Палама;
- д) император Юстиниан;
- е) Сократ;
- ё) Иоанн Кантакузин;
- ж) император Адриан;
- з) Иоанн Златоуст
- и) Иоанн IV Грозный
- к) Сергей Радонежский
- л) император Александр II
- м) Андрей Рублев

18. Деисус – выражает :

- а) идею заступничества святых за человеческий род на Срашном Суде
- б) мировоззрение, в центре которого находится идея человека как высшей ценности
- в) идею бессмертия всех живых существ

Шедевры музыкального искусства эпохи романтизма

1. Что эмоционально передает музыка романтизма?

- а) богатство внутреннего мира человека, б) глубочайшую сущность мироздания, в) новое направление в музыке, г) романтические идеалы музыкального жанра.

2. Кто является героем романтической музыки?

- а) природа, б) одинокий человек, в) влюбленные, г) представители власти.

3. Кто был реформатором оперного жанра в музыке?

- а) Ж. Верди, б) Ж. Бизе, в) Р. Вагнер, г) Р. Шуман.

4. Композитор, создавший новый романтический жанр музыкальной баллады

- а) А. Верстовский, б) Ж. Бизе, в) Ж. Верди, г) А. Даргомыжский.

5. На чем основывается русская музыка романтизма?

- а) опера, б) танец, в) романс, г) героический эпос.

2.4. Задания для проведения промежуточной аттестации

1 семестр – дифференцированный зачет

Материалы к дифференцированному зачету (в виде теста)

Цель: контроль качества и глубины усвоения учебного материала.

Задачи:

1. контроль изученных произведений искусства.
2. контроль знания основных видов и жанров искусства, направления и стили мировой художественной культуры, шедевров мировой художественной культуры; особенностей языка различных видов искусства.

Работа рассчитана на 20 минут

Система оценивания

За каждый правильный ответ – 1 балл.

Оценка: «5» - 17-18 правильных ответов.

«4» - 14-16 правильных ответов

«3» - 11-13 правильных ответов

«2» - меньше 11 правильных ответов

| Вариант | 1 | 2 | 3 | 4 | 5 | 6 | 7 | 8 | 9 | 10 | 11 | 12 | 13 | 14 | 15 | 16 | 17 | 18 |
|-----------|---|-----|---|-----|---|---|---|---|---|----|----|----|----|----|----|----|----|----|
| 1 вариант | а | б,в | б | а | а | а | б | в | б | в | а | а | а | в | б | б | в | а |
| 2 вариант | в | а | а | а,в | б | б | а | в | а | а | б | б | а | в | б | в | а | б |

1 вариант

1. Термин «Античность» означает:

- а) древний б) старый в) классический

2. Термин «Античность» употребляется по отношению к культуре:

- а) Древнего Египта б) Древнего Рима в) Древней Греции г) Древней Передней Азии

3. Памятник эгейской архитектуры, обнаруженный в городе Микены:

- а) Кносский дворец б) Львиные ворота в) Акрополь

4. Центр Греческой культуры:

- а) Афины б) Гиза в) Троя

5. Вход в Акрополь шел через:

- а) Пропелеи б) Парфенон в) Эрехтейон

6. Назовите древнегреческого скульптора, изваявшего скульптурную композицию «Геракл, борющийся со львом».

- а) Лисипп б) Мирон в) Поликлет г) Скопас

7. Памятником культуры Античного Рима является:

а) Акрополь б) Пантеон в) Александрийский маяк г) собор святого Петра

8. Кто не был скульптором:

а) Скопас б) Леохар в) Аристофан

9. Центр деловой и общественной жизни Рима:

а) Пантеон б) Форум в) Колизей

10. Какое название получил «храм всех богов», который был построен при императоре Адриане?

а) Колизей б) Форум в) Пантеон г) Одеон

11. Как древние греки называли возвышенность в укрепленной части своих городов?

а) Акрополь б) Некрополь в) цитадель г) храм

12. Мозаика - это...

а) картины из цветного стекла б) роспись по сырой штукатурке в) картины посвященные музам

13. Дата рождения греческого театра:

а) 534г до н.э б) 533г до н.э в) 535г до н.э

14. Отцом греческого театра считают:

а) Еврипида б) Софокла в) Эсхила

15. Назовите место в Древней Греции, где разыгрывались представления:

а) Акрополь б) театр Диониса в) храм Ники

16. Дифирамбы – это...:

а) вечерние тени б) хоровые обрядовые песни в) хвалебные стихи

17. Что находится на вершине колонны Траяна:

а) статуя Траяна б) ничего в) статуя Святого Петра

18. Истоки театрального искусства исходят к:

а) Великим Дионисиям б) Великим Аполлонам в) Великим латонам

2 вариант

1. Термин «Античность» означает:

а) классический б) старый в) древний

2. В каком веке возник термин «Античный»:

а) 15в б) 14в в) 16в

3. Памятник эгейской архитектуры, обнаруженный на острове Крит:

а) Кносский дворец б) Львиные ворота в) Акрополь

4. Назовите храмы Афинского Акрополя:

а) Пантеон б) святилище Фортуны в) Эрехтейон г) храм Артемиды

5. Какие скульптуры украшают храм Эрехтейон?

- а) курсы животных б) кариатиды в) изображения мифологических животных

6. Назовите древнегреческого скульптора, изваявшего «Дискобола»:

- а) Лисипп б) Мирон в) Поликлет г) Скопас

7. Скульптор, вошедший в историю как вдохновенный певец женской красоты:

- а) Пракситель б) Скопас в) Леохар

8. К какому виду искусства относится амфора из Дипилона?

- а) Статуя б) Наскальная живопись в) Вазопись

9. Храм всех богов - это...

- а) Пантеон б) Форум в) Колизей

10. Как древние греки называли возвышенность в укрепленной части своих городов?

- а) Акрополь б) Некрополь в) цитадель г) храм

11. Как называлась площадь в Древнем Риме, на которой происходили народные собрания, ярмарки и совершался суд?

- а) Агора б) Форум в) Атриум г) патио

12. Мозаика - это...

- а) роспись по сырой штукатурке б) картины из цветного стекла в) картины посвященные музам

13. Назовите дату, с которой стали регулярно проводиться драматические состязания:

- а) 534г до н.э б) 533г до н.э в) 535г до н.э

14. Отцом греческого театра считают:

- а) Еврипида б) Аристофана в) Эсхила

15. Назовите место в Древнем Риме, где разыгрывались представления:

- а) Парфенон б) Колизей в) храм Сатурна

16. Что было главным завоеванием римской художественной культуры?

- а) натюрморт б) пейзаж в) скульптурный портрет

17. Назовите памятник на Форуме:

- а) храм Сатурна б) колона Траяна в) храм Ники

18. Что является символом театрального искусства:

- а) дифирамбы б) маска Дионисия в) лавровая ветвь

2 семестр

Материал для проведения экзамена

Цель: контроль качества и глубины усвоения учебного материала.

Задачи:

- 1) контроль изученных произведений искусства.
- 2) контроль знания основных видов и жанров искусства, направления и стили мировой художественной культуры, шедевров мировой художественной культуры; особенностей языка различных видов искусства.

Критерии оценивания:

Оценка «**отлично**» ставится, если студент из 20 вопросов правильно ответил минимум на 18 вопросов.

Оценка «**хорошо**» ставится, если студент из 20 вопросов правильно ответил минимум на 15 вопросов.

Оценка «**удовлетворительно**» ставится, если студент из 20 вопросов правильно ответил минимум на 12 вопросов.

Оценка «**неудовлетворительно**» ставится, если студент правильно ответил меньше, чем 12 вопросов.

Ответы:

1 вариант

| | | | | | | | | | |
|----|----|----|----|----|----|----|----|----|----|
| 1 | 2 | 3 | 4 | 5 | 6 | 7 | 8 | 9 | 10 |
| в | а | г | г | а | а | а | б | в | в |
| 11 | 12 | 13 | 14 | 15 | 16 | 17 | 18 | 19 | 20 |
| а | а | а | а | в | б | а | г | а | б |

2 вариант

| | | | | | | | | | |
|----|----|----|----|----|----|----|----|----|----|
| 1 | 2 | 3 | 4 | 5 | 6 | 7 | 8 | 9 | 10 |
| б | а | в | б | в | в | а | б | б | а |
| 11 | 12 | 13 | 14 | 15 | 16 | 17 | 18 | 19 | 20 |
| б | а | б | в | в | а | б | в | в | г |

3 вариант

| | | | | | | | | | |
|----|----|----|----|----|----|----|----|----|----|
| 1 | 2 | 3 | 4 | 5 | 6 | 7 | 8 | 9 | 10 |
| а | б | а | б | б | в | г | а | в | а |
| 11 | 12 | 13 | 14 | 15 | 16 | 17 | 18 | 19 | 20 |
| б | б | г | а | в | а | в | б | а | б |

4 вариант

| | | | | | | | | | |
|----|----|----|----|----|----|----|----|----|----|
| 1 | 2 | 3 | 4 | 5 | 6 | 7 | 8 | 9 | 10 |
| б | б | б | в | а | в | б | г | в | б |
| 11 | 12 | 13 | 14 | 15 | 16 | 17 | 18 | 19 | 20 |
| г | б | а | а | г | а | в | г | б | г |

5 вариант

| | | | | | | | | | |
|----|----|----|----|----|----|----|----|----|----|
| 1 | 2 | 3 | 4 | 5 | 6 | 7 | 8 | 9 | 10 |
| б | в | а | а | а | в | а | а | б | г |
| 11 | 12 | 13 | 14 | 15 | 16 | 17 | 18 | 19 | 20 |
| а | в | а | б | г | г | а | г | б | б |

6 вариант

| | | | | | | | | | |
|---|---|---|---|---|---|---|---|---|----|
| 1 | 2 | 3 | 4 | 5 | 6 | 7 | 8 | 9 | 10 |
| б | а | б | а | а | а | б | в | б | б |

| | | | | | | | | | |
|----|----|----|----|----|----|----|----|----|----|
| 11 | 12 | 13 | 14 | 15 | 16 | 17 | 18 | 19 | 20 |
| б | в | а | г | в | в | б | а | б | а |

7 вариант

| | | | | | | | | | |
|----|----|----|----|----|----|----|----|----|----|
| 1 | 2 | 3 | 4 | 5 | 6 | 7 | 8 | 9 | 10 |
| в | в | г | а | б | б | г | б | в | а |
| 11 | 12 | 13 | 14 | 15 | 16 | 17 | 18 | 19 | 20 |
| б | б | а | а | б | а | г | а | в | в |

8 вариант

| | | | | | | | | | |
|----|----|----|----|----|----|----|----|----|----|
| 1 | 2 | 3 | 4 | 5 | 6 | 7 | 8 | 9 | 10 |
| а | г | б | в | г | в | в | а | б | а |
| 11 | 12 | 13 | 14 | 15 | 16 | 17 | 18 | 19 | 20 |
| б | б | а | в | б | а | г | а | в | б |

9 вариант

| | | | | | | | | | |
|----|----|----|----|----|----|----|----|----|----|
| 1 | 2 | 3 | 4 | 5 | 6 | 7 | 8 | 9 | 10 |
| в | г | б | в | б | а | а | б | б | б |
| 11 | 12 | 13 | 14 | 15 | 16 | 17 | 18 | 19 | 20 |
| а | а | б | а | г | а | б | г | а | а |

10 вариант

| | | | | | | | | | |
|----|----|----|----|----|----|----|----|----|----|
| 1 | 2 | 3 | 4 | 5 | 6 | 7 | 8 | 9 | 10 |
| б | г | а | в | г | в | б | а | б | б |
| 11 | 12 | 13 | 14 | 15 | 16 | 17 | 18 | 19 | 20 |
| в | в | г | в | б | а | а | б | б | а |

11 вариант

| | | | | | | | | | |
|----|----|----|----|----|----|----|----|----|----|
| 1 | 2 | 3 | 4 | 5 | 6 | 7 | 8 | 9 | 10 |
| в | б | б | б | а | а | в | б | б | б |
| 11 | 12 | 13 | 14 | 15 | 16 | 17 | 18 | 19 | 20 |
| а | в | а | б | г | б | б | г | а | г |

Экзаменационный тест № 1

1. Какой путь изменения общества видели просветители?

- А) революционный
- Б) просвещения всех его членов
- В) они не стремились изменить общество
- Г) военный

2. Найдите основных французских мыслителей эпохи Просвещения.

- А) Дени Дидро, Жан-Жак Руссо
- Б) Гете, Шиллер, Кант
- В) Ломоносов, Радищев
- Г) Локк, Уатт, Филдинг

3. Назовите основных английских мыслителей эпохи Просвещения.

- А) Дени Дидро, Жан-Жак Руссо
- Б) Гете, Шиллер, Кант
- В) Ломоносов, Радищев
- Г) Локк, Уатт, Филдинг

4. Назовите основных немецких мыслителей эпохи Просвещения.

- А) Дени Дидро, Жан-Жак Руссо В) Ломоносов, Радищев
Б) Гете, Шиллер, Кант Г) Локк, Уатт, Филдинг

5. Где зародилось просветительское движение?

- А) Франция Б) Германия В) Италия Г) Англия

6. Какая страна стала центром просветительского движения XVIII в.?

- А) Франция Б) Германия В) Италия Г) Англия

7. С какой датой соотносят начало развития византийской культуры?

- А) Годом основания Константинополя
Б) Нашествием турков
В) Началом Великого переселения народов
Г) Падением Римской империи

8. Храм Святой Софии был построен в Константинополе при императоре

- А) Юстиниане Б) Константине В) Ираклии Г) Льве X

9. Вытянутая основная часть храма, где собирались верующие для молитвы, — это

- А) притвор Б) неф В) алтарь Г) нартекс

10. «Библией для неграмотных» в Средневековье называли

- А) церковные тексты
Б) книги на латинском языке
В) иконы, фрески, скульптуры в соборах

11. Какое из утверждений является верным?

- А) образование и наука в Византии в VI-XI веках были развиты лучше, чем в Западной Европе
Б) государственным языком Византии в VII-VIII веках стала латынь
В) в начале Средних веков Византия переживала упадок культуры

12. Тайная вечеря – это ...

- А) последняя трапеза Иисуса Христа со своими двенадцатью ближайшими учениками
Б) сюжет о мудрецах, пришедших с Востока
В) сошествие Святого Духа на апостолов

13. Родина готического стиля в архитектуре?

- а) Франция б) Германия в) Англия г) Польша

14. Самыми важными центрами культуры и образования в Средние века являлись:

- а) монастыри в) королевские замки
б) крупные города г) центры феодальных владений

15. Культура Западной Европы в раннее Средневековье характеризовалась:

- а) быстрым развитием наук
б) высоким уровнем грамотности населения
в) господством религиозного мировоззрения
г) появлением большого числа печатных книг

16. Какой учебный предмет вошел в число «семи свободных искусств»?

- а) история
- б) геометрия
- в) рисование
- г) физика

17. Основной язык, на котором в период Средневековья велись богослужение и обучение:

- а) латинский
- б) греческий
- в) английский
- г) германское наречие

18. Материал, на котором в период Средневековья писали книги:

- а) шелк
- б) бумага
- в) папирус
- г) пергамент

19. Кому были посвящены кансоны Петрарки?

- А) женщине
- Б) рыцарю
- В) мужчине
- Г) красоте

20. Кто архитектор данного сооружения?



- А) Микеланджело Буонарроти
- Б) Филиппо Брунеллески
- В) Леонардо да Винчи
- Г) Джотто ди Бондоне

Экзаменационный тест № 2

1. Муза Петрарки? (имя)

- А) Беатриче
- Б) Лаура
- В) Мадонна
- Г) Изабель

2. Кому принадлежит фреска «Оплакивание Христа» в Капелле дель Арена?

- А) Джотто
- Б) Донателло
- В) Брунеллески
- Г) Мазаччо

3. Каким термином принято называть эпоху Возрождения?

- А) Средневековье
- Б) Барокко
- В) Ренессанс
- Г) Ампи́р

4. В какой стране началась эпоха Возрождения?

- А) Испания
- Б) Италия
- В) Франция
- Г) Англия

5. Идеал эпохи Средневековья заключается

- а) в телесной красоте
- б) в телесной и духовной красоте
- в) в духовной красоте
- г) не было понятия о красоте

6. О каком архитектурном стиле идет речь: «Главная роль отводилась суровой, крепостного характера архитектуре...»

- а) готический
- б) барокко

- в) романский
- г) модерн

7. Где находилась знаменитая «Падающая башня»?

- а) Италия
- б) Англия
- в) Севастополь
- г) Германия

8. Где находится знаменитый Кельнский собор?

- а) Испания
- б) Германия
- в) Франция
- г) Польша

9. Какой из этих храмов выстроен НЕ в готическом стиле?

- а) Нотр-Дам де Пари
- б) Пизанский собор
- в) Кельнский собор
- г) Миланский собор

10. Архитектурный памятник Средневековой Западной Европы:

- а) капелла в Ахене
- б) Парфенон
- в) зиккураты
- г) Эрехтейон

11. Столица Византии:

- А) Рим
- Б) Константинополь
- В) Афины

12. Тип византийского храма?

- А) Базилика
- Б) Простиль
- В) Минарет

13. На какую сторону света ориентированы храмы?

- А) юг
- Б) восток
- В) запад
- Г) север

14. Как называется движение, направленное против икон?

- А) иконотворчество
- Б) иконовражество
- В) иконоборчество

15. Какие государства входили в состав Византийской империи?

- А) Германия, Англия, Испания;
- Б) Чехия, Киевская Русь, Польша;
- В) Палестина, Египет, Сирия;
- Г) Италия, Сицилийское королевство, Франция.

16. Какое художественное направление сложилось в искусстве Западной Европы в XVII веке?

- а) барокко

- б) готика
- в) ампи́р
- г) романтизм

17. Назовите наиболее крупного мастера голландской живописи XVII века:

- а) Рафаэль
- б) Рембрандт
- в) Веласкес
- г) Рубенс

18. Какое из произведений принадлежат Л. Бернини:

- а) Аркадские пастухи
- б) Царство Флоры
- в) Аполлон и Дафна
- г) Версаль

19. Художественный стиль европейского искусства XVII - XIX вв., важнейшими чертами которого были обращение к античному искусству как высшему образцу и опора на традиции Высокого Возрождения.

- а) барокко
- б) готика
- в) классицизм
- г) романтизм

20. Глава фламандской школы живописи:

- а) Пуссен
- б) Рембрандт
- в) Веласкес
- г) Рубенс

Экзаменационный тест № 3

1. Какое из произведений принадлежит Рембрандту?

- а) Возращение блудного сына
- б) Менины
- в) Аркадские пастухи
- г) Царство Флоры

2. Как переводится слово «икона»?

- А) лик
- Б) образ
- В) портрет

3. На чём пишут иконы?

- А) на досках
- Б) на бумаге
- В) на холсте

4. Как называется комната, образованная рядами колонн?

- А) зал
- Б) неф
- В) коридор

5. Как называется полукруглая пристройка на востоке храма?

- А) алтарь
- Б) апсида
- В) анафема

6. Найдите лишнее: Внутреннее пространство христианской церкви должно быть:

- А) вместительным и удобным
- Б) содержать христианскую символику
- В) обязательно содержать лавочки

7. Как звали крестителя Иисуса?

- А) Андрей
- Б) Петр
- В) Иуда
- Г) Иоанн

2. Один из главных центров барокко:

- а) Германия б) Италия в) Англия г) Польша

3. Эстетические принципы искусства барокко:

- а) минимализм, простота в) конкретность, строгость
б) причудливость, странность г) аллегории, метафоры, намеки

4. Направление в искусстве, характеризующееся следованием античности:

- а) барокко в) классицизм б) готика г) романтизм

5. В создании архитектурного облика Версаля участвовали архитекторы:

- а) Луи Лево, Андрэ Ленотр в) Браманте, Брунеллески
б) Карл Росси, Тома де Томон г) Борромини, Бернини

6. Самые значимые последствия эпохи Просвещения?

- А) общество было изменено, все стали грамотными
Б) женщины получили избирательное право
В) произошла Французская революция
Г) произошла революция в России

7. Для всех просветителей общей является идея о:

- А) доступности образования только для привилегированных слоев общества
Б) вере в бесконечные возможности науки
В) необходимости развития только точных наук
Г) необходимости развития только гуманитарных наук

8. К требованиям просветителей относится требование:

- А) абсолютной власти короля В) абсолютной власти церкви
Б) укрепления влияния церкви в обществе Г) свободы печати

9. Способом достижения идеального общества Вольтер считал:

- А) реформы, проводимые по прихоти короля
Б) революцию, проведенную с помощью широких народных масс
В) реформы, проводимые просвещенным монархом
Г) революцию, проведенную с помощью церковников

10. Главным врагом Просвещения называл церковь и призвал «Разрушить старое здание обмана!» философ-просветитель:

- А) Дидро Б) Вольтер В) Монтескье Г) Локк

11. Человеку от рождения присущи нравственность и доброта, все бедствия ему приносит частная собственность. Так считал философ-просветитель:

- А) Дидро Б) Вольтер В) Монтескье Г) Руссо

12. На чьей могиле Боккаччо поклялся посвятить свою жизнь изящной словесности?

- А) Данте Б) Вергилия В) Петрарки Г) Овидия

13. Автор картины «Рождение Венеры»?

- А) Боттичелли Б) Джотто В) Рафаэль Г) Мазаччо

14. Кто автор этой скульптуры?



- А) Микеланджело
- Б) Донателло
- В) Рафаэль
- Г) Брунеллески

15. Имя Брунеллески?

- А) Донато
- Б) Томмазо
- В) Джованни
- Г) Филиппо

16. Какая женщина передала свои черты главной героине картины «Рождение Венеры»?

- А) Симонетта Веспуччи
- Б) Микеланджело
- В) Рафаэль
- Г) Мазаччо

17. Какой художник оставил свои фрески в капелле Бранкаччи?

- А) Тициан
- Б) Микеланджело
- В) Мазаччо
- Г) Джотто

18. Как называли себя византийцы?

- а) латиняне;
- б) греки;
- в) арабы;
- г) ромеи.

19. К какому веку относится правление императора Юстиниана?

- а) IV веку
- б) VI веку
- в) XI веку
- г) IX веку

20. Какие три положения из перечисленных относятся к правлению императора Юстиниана?

- а) территория Византийской империи значительно уменьшилась
- б) был принят ислам
- в) в Константинополе был разрушен храм Святой Софии
- г) создан единый свод законов

Экзаменационный тест № 5

1. Замечательным произведением византийской архитектуры можно считать:

- А) храм в Афинах
- Б) храм Святой Софии
- В) храм Пантеон
- Г) Акрополь.

2. Период правления династии Комнинов, при которой начался процесс становления в Византии феодальных отношений:

- А) 675-741
- Б) 866-912
- В) 1081-1185
- Г) 482-565

3. В какое время приходится деятельность двух славянских просветителей – Кирилла и Мефодия

- А) во время правления Македонской династии
- Б) во время правления Юстиниана
- В) в иконоборческий период
- Г) в период правления Комнинов

4. Кто автор картины Царство Флоры?

- А) Пуссен
- Б) Веласкес
- В) Рембрандт
- Г) Рубенс

5. Создатель фонтана «Четырех рек» в Риме?

- А) Бернини
- Б) Борромини
- В) Лево
- Г) Ленотр

6. Представитель какой страны был Рубенс?

- А) Германия
- Б) Италия
- В) Фландрия
- Г) Польша

7. Слово «барокко» с португальского переводится как:

- а) жемчужина неправильной формы
- в) белая жемчужина
- б) жемчужина восхитительной формы
- г) красивая жемчужина

8. Представитель какого направления в искусстве был И.С. Бах?

- А) барокко
- Б) классицизм
- В) готика
- Г) романтизм

9. Представитель какого направления в искусстве был Пуссен?

- А) барокко
- Б) классицизм
- В) готика
- Г) романтизм

10. Имя Брунеллески?

- А) Донато
- Б) Томмазо
- В) Джованни
- Г) Филиппо

11. Какая женщина передала свои черты главной героине картины «Рождение Венеры»?

- А) Симонетта Веспуччи
- В) Рафаэль
- Б) Микеланджело
- Г) Мазаччо

12. Какой художник оставил свои фрески в капелле Бранкаччи?

- А) Тициан
- Б) Микеланджело
- В) Мазаччо
- Г) Джотто

13. Как называется героический эпос о герое Зигфриде и его невесте Кримхильде?

- а) Песнь о Нибелунгах
- в) Тристан и Изольда
- б) Песнь о Роланде
- г) Песнь о Сиде

14. Как назывались ребристые выступы, украшавшие здание?

- а) контрфорсы
- б) нервюры
- в) аркбутаны
- г) тимпан

15. Цвет готики – это ...

- а) красный
- б) зеленый
- в) желтый
- г) фиолетовый

16. Местонахождение собора Сен-Дени?

- а) Германия
- б) Англия
- в) Италия
- г) Франция

- 17. Символ единорога в христианском искусстве?**
а) непорочности б) верности в) изобилия г) разума
- 18. Какие народы относились к нормандцам?**
А) лангобарды Б) франки В) галлы Г) датчане
- 19. Автор оперы «Свадьба Фигаро»**
А) Бетховен Б) Моцарт В) Гайдн Г) Бах
- 20. Какого произведения данное содержание: «Влюбленный старик предполагает жениться на своей воспитаннице, влюбленный молодой человек... опережает его и в тот же день у него под носом и в его же доме женится на его воспитаннице».**
А) Орлеанская девственница В) Эмиль
Б) Севильский цирюльник Г) Кандид, или Оптимизм

Экзаменационный тест № 6

- 1. Чье настоящее имя Мари Франсуа Аруэ?**
А) Дидро Б) Вольтер В) Монтескье Г) Локк
- 2. В какой повести автор разоблачает преступления церкви, рассказывая о судьбе девушки, насильно постриженной в монахини?**
А) Дидро Б) Вольтер В) Монтескье Г) Локк
- 3. Какого художника называли «живописцем галантных празднеств»?**
А) Давид Б) Ватто В) Шарден Г) Бомарше
- 4. Стил в искусстве XVIII в., воплотивший в себе галантность и беззаботность светской жизни.**
А) рококо Б) барокко В) классицизм Г) ампир
- 5. В архитектуре поперечный неф в храме называется ...**
а) трансепт
б) аркбутан
в) нервюра
г) донжон
- 6. Найдите правителя франков в V в. из династии Меровингов?**
а) Хлодвиг
б) Карл Великий
в) Пипин Короткий
г) Карл Мартелл
- 7. Символ собаки в христианском искусстве?**
а) непорочности
б) верности
в) изобилия
г) разума
- 8. Завершение периода европейского средневековья**
а) V век до н.э. б) V век н.э. в) XV н.э. г) XV до н.э.

9. В каком году пала Западная Римская империя?

- а) 746 г. б) 476 г. в) 676 г. г) 455 г.

10. В каком произведении рассказывается о завоевательном походе Карла великого, который изображен как война христиан против мусульман?

- а) Песнь о нибелунгах
б) Песнь о Роланде
в) Беовульф
г) Песнь о Сиде

11. Кто автор этой скульптуры?



- А) Микеланджело
Б) Донателло
В) Рафаэль
Г) Брунеллески

12. Кого звали на самом деле Томмазо ди сер Джованни ди Гвиди?

- А) Донателло Б) Рафаэля В) Мазаччо Г) Боккаччо

13. Как еще называют фреску «Чудо со статиром»?

- А) подать Б) преображение В) вечеря Г) изгнание

14. Какой художник впервые изображает людей на фоне пейзажа вместо золотого фона?

- А) Тициан Б) Рафаэль В) Мазаччо Г) Джотто

15. Какой художник использует впервые линейную перспективу?

- А) Тициан Б) Рафаэль В) Мазаччо Г) Джотто

16. Какой художник впервые после средневековья изобразил людей обнаженными?

- А) Леонардо да Винчи Б) Рафаэль В) Мазаччо Г) Джотто

17. Кто автор картины «Менины»?

- а) Пуссен б) Веласкес в) Рембрандт г) Рубенс

18. Кто изображен на картине Царство Флоры в данном фрагменте?



- А) Аякс

Б) Геракл

В) Нарцисс

Г) Гелиос

19. Создатель церкви Святой Агнессы?

а) Бернини б) Борромини в) Лево г) Ленотр

20. Создатель фонтана «Тритон»?

а) Бернини б) Борромини в) Лево г) Ленотр

Экзаменационный тест № 7

1. Главная тема картины «Царство Флоры»?

А) трагедия жизни В) круговорот жизни и природы
Б) радость жизни Г) любовь и радость

2. Главная тема картины «Аркадские пастухи»?

А) жизнь В) смерть
Б) верность Г) любовь

3. Когда византийское искусство достигло своего апогея?

А) во время правления Македонской династии
Б) во время правления Юстиниана
В) в иконоборческий период
Г) в период правления Комнинов

4. Восприятие храма как уменьшенной модели Вселенной - это ...

А) космическая символика
Б) временная символика
В) топографическая символика

5. Расположение росписей в храме в хронологическом порядке – это ...

А) космическая символика
Б) временная символика
В) топографическая символика

6. Найдите лишнее (7 смертных грехов)?

А) гнев Б) похоть В) чревоугодие Г) смех

7. Найдите лишнее (седмица)?

А) мужество Б) доброта В) целомудрие Г) храбрость

8. Как называется сюжет, где дева Мария узнает, что родит ребенка?

А) преображение Б) благовещение

- А) Шарден
- Б) Буше
- В) Ватто
- Г) Давид

20. Кто автор данной картины?



- А) Давид
- Б) Буше
- В) Ватто
- Г) Рубенс

Экзаменационный тест № 8

1. С XVIII века по настоящее время эта картина сменила восемь различных названий?

- А) Актеры французской комедии
- В) Остров Киферы
- Б) туалет Венеры
- Г) Рождение и триумф Венеры

2. Архитектор собора св. Женевьевы?

- А) Ардуэн-Мансар
- В) Лево
- Б) Браманте
- Г) Суффло

3. Французский архитектор, имевший чин Первого королевского архитектора?

- А) Ардуэн-Мансар
- В) Лево
- Б) Габриэль
- Г) Суффло

4. Под влиянием нравоучительства французских просветителей и простоты их эстетических оценок классические тенденции выродились в ...

- А) рококо
- В) сентиментализм
- Б) барокко
- Г) классицизм

5. Картина с названием «Балованное дитя или плоды дурного воспитания» принадлежит художнику ...

- А) Ф. Буше
- В) Ж.Л. Давид
- Б) А. Ватто
- Г) Ж.Б. Грез

6. Картина с названием «Смерть Марата» принадлежит художнику ...

- А) Ф. Буше
- В) Ж.Л. Давид
- Б) А. Ватто
- Г) Ж.Б. Грез

7. К произведениям, написанным в эпическом стиле, относится:

- а) Библия
- в) «Песнь о Роланде»
- б) «Римская история»
- г) Коран

8. В Средние века большое влияние на сознание людей оказывала:

- а) церковь
- б) античность
- в) наука история
- г) раздробленность

9. Средневековым искусством принято считать время

- а) X – XIII веков в) XIV – XVI веков
- б) V – XV веков г) II – X веков

10. Витраж в искусстве западного средневековья – это

- а) композиция из цветного стекла в) масляная техника живописи
- б) живопись по сырой штукатурке г) иконописная техника живописи

11. Элементы готического стиля:

- а) триумфальная арка и свод в) античные идеалы
- б) контрфорсы и аркбутаны г) купол и равноконечный крест в плане

12. В средневековом европейском искусстве роза – это

- а) цветок, символизирующий любовь
- б) круглое окно на фасадах храмов, украшаемое витражом
- в) женское имя, символизирующее красоту
- г) название рыцарского романа

13. Кому принадлежит работа «Битва при Ангиари»?

- А) Леонардо да Винчи Б) Рафаэль В) Мазаччо Г) Микеланджело

14. Автор произведения Божественная комедия?

- А) Боккаччо Б) Петрарка В) Данте Г) Вергилий

15. Имя поэта Петрарки?

- А) Джованни Б) Франческа В) Николло Г) Томмазо

16. Имя Боккаччо?

- А) Джованни Б) Франческа В) Николло Г) Томмазо

17. Как называется капелла, которую расписывал Микеланджело?

- А) Санта-Мария дель Грацие В) Санта-Мария дель Фьоре
- Б) Капелла дель Арена Г) Сикстинская капелла

18. Как называется капелла, в которой находится знаменитая фреска «Тайная вечеря»?

- А) Санта-Мария дель Грацие В) Санта-Мария дель Фьоре
- Б) Капелла дель Арена Г) Санта-Мария дель Кармине

19. Кто автор картины «Ночной дозор»?

- а) Пуссен б) Веласкес в) Рембрандт г) Рубенс

20. Кто изображен на картине Царство Флоры в данном фрагменте?



А) Афродита

Б) Флора

В) Дафна

Г) Смилакс

Экзаменационный тест № 9

1. Создатель дворца Во ле Виконт?

А) Бернини Б) Борромини В) Лево Г) Брунеллески

2. Слово «классицизм» происходит от латинского classicus, что означает ... ?

А) вычурное Б) большое В) жемчужное Г) образцовое

3. Для какого стиля характерна цель - «увеселяя научать»?

А) барокко Б) классицизм В) готика Г) романтизм

4. Для какой картины характерен сюжет, где персонажи обнаружили старое надгробие, на котором силятся прочесть неведомую фразу?

А) Возращение блудного сына В) Аркадские пастухи
Б) Менины Г) Царство Флоры

5. Как называлось место, где произошло Преображение?

А) Голгофа
Б) Фавор
В) Вифлеем
Г) Иордан

6. Искусство Византии второй половины IX-X вв. свидетельствует о том, что при представителях Македонской династии (867-1056 гг.) наступил новый(-ое):

А) возрождение
Б) упадок
В) застой
Г) расцвет

7. Константинополь — это:

А) столица Византийской империи
Б) кафедральный собор в Византии
В) новое название Стамбула
Г) древнегреческая провинция в Передней Азии

8. Исидор из Милета — это:

- А) музыкант Б) архитектор В) император Г) художник

9. Родина фаюмских портретов?

- А) Палестина
Б) Египет
В) Греция
Г) Сирия

10. Мозаика — это вид ...

- А) изображение, собранное из отдельных разноцветных кусочков стекла, эмали, камней
Б) цветных храмовых витражей, не пропускающих свет
В) живопись по сырой штукатурке

11. Кому принадлежит работа «Битва при Ангиари»?

- А) Леонардо да Винчи
Б) Рафаэль
В) Мазаччо
Г) Микеланджело

12. Автор произведения Божественная комедия?

- А) Боккаччо
Б) Петрарка
В) Данте
Г) Вергилий

13. Имя поэта Петрарки?

- А) Джованни Б) Франческа В) Николло Г) Томмазо

14. Имя Боккаччо?

- А) Джованни Б) Франческа В) Николло Г) Томмазо

15. Как называется капелла, которую расписывал Микеланджело?

- А) Санта-Мария дель Грацие В) Санта-Мария дель Фьоре
Б) Капелла дель Арена Г) Сикстинская капелла

16. Как называется капелла, в которой находится знаменитая фреска «Тайная вечеря»?

- А) Санта-Мария дель Грацие В) Санта-Мария дель Фьоре
Б) Капелла дель Арена Г) Санта-Мария дель Кармине

17. Найдите правителя от имени, которого произошло название титула «король»

- а) Хлодвиг в) Карл Мартелл
б) Карл Великий г) Пипин Короткий

18. Имя последнего императора Римской империи?

- а) Клавдий

- б) Август
- в) Марк Антоний
- г) Ромул

19. Как называлось подземное сооружение над могилой святого или христианской реликвией?

- а) крипта
- б) трансепт
- в) базилика
- г) нервюра

20. В каком храме захоронен Карл Великий?

- а) Ахенский собор
- б) Реймский собор
- в) Сен-Дени
- г) Даремский собор

Экзаменационный тест № 10

1. Что означал символ пеликана, птицы, кормящей детей своим сердцем (кровью)?

- а) Девы Марии
- б) Христа
- в) Святого Франциска
- г) Магдалины

2. Как был изображен василиск?

- а) в виде змеи
- б) в виде петуха
- в) в виде ящерицы
- г) в виде змеи с головой петуха

3. К какой картине относится такой сюжет: «Трое братьев-близнецов, которые были выбраны, чтобы отстоять свободу родного города»

- А) Клятва Горациев
- Б) Разбитые яйца
- В) Остров Киферы
- Г) Смерть Марата

4. К какой картине относится такой сюжет: «Мать ругает сына за то, что тот перевернул корзину».

- А) Балованное дитя
- Б) Паралитик
- В) Разбитые яйца
- Г) Смерть Марата

5. Для зрителя XVIII века было бы понятно, что разбитые яйца являются символом».

- А) потери значимости
- Б) потери имущества
- В) потери власти
- Г) потери невинности

6. Художник основоположник французского неоклассицизма?

- А) Ф. Буше
- Б) А. Ватто
- В) Ж.Л. Давид
- Г) Ж.Б. Грез

7. Как еще называют картину «Паралитик»

- А) Балованное дитя
- Б) Плоды хорошего воспитания
- В) Разбитые яйца
- Г) Смерть Марата

8. Как называется площадь в Париже, у которой в каждом углу расположена статуя, символизирующая один из французских городов, а в самом центре находится египетский обелиск?

- А) Согласия Б) Навона В) Барберини Г) Святого Петра

9. Какой скульптор особое внимание уделял месту, на котором должна была быть установлена его работа?

- А) Микеланджело
Б) Донателло
В) Брунеллески
Г) Леонардо да Винчи

10. Что означало прозвище художника «мазаччо»?

- А) рябой Б) беспечный В) глупый Г) молодой

11. Автор фрески «Пророк Исайя»?

- А) Микеланджело
Б) Мазаччо
В) Рафаэль
Г) Леонардо да Винчи

12. Как звали учителя Леонардо да Винчи?

- А) Гиберти
Б) Мазаччо
В) Верроккьо
Г) Перуджино

13. Как звали учителя Рафаэля?

- А) Гиберти
Б) Мазаччо
В) Верроккьо
Г) Перуджино

14. Какой апостол на фреске «Чудо со статиром» изображается 3 раза?

- А) Андрей
Б) Лука
В) Петр
Г) Иоанн

15. Как называлось место, где произошло Преображение?

- А) Голгофа
Б) Фавор
В) Вифлеем
Г) Иордан

16. Искусство Византии второй половины IX-X вв. свидетельствует о том, что при представителях Македонской династии (867-1056 гг.) наступил новый(-ое):

- А) возрождение
Б) упадок
В) застой
Г) расцвет

17. Константинополь — это:

- А) столица Византийской империи
- Б) кафедральный собор в Византии
- В) новое название Стамбула
- Г) древнегреческая провинция в Передней Азии

18. Исидор из Милета — это:

- А) музыкант
- Б) архитектор
- В) император
- Г) художник

19. Родина фаюмских портретов?

- А) Палестина
- Б) Египет
- В) Греция
- Г) Сирия

20. Мозаика — это вид ...

- А) изображение, собранное из отдельных разноцветных кусочков стекла, эмали, камней
- Б) цветных храмовых витражей, не пропускающих свет
- В) живопись по сырой штукатурке

Экзаменационный тест № 11

1. К какому жанру литературы относится «Песнь о Нибелунгах»?

- а) житийному
- б) рыцарской поэзии
- в) эпическим поэмам
- г) роман

2. Трубадурами называли

- а) людей, признанных церковью мучениками
- б) прованских поэтов-певцов
- в) героев прошлого
- г) германских сказителей

3. О подвигах людей, признанных церковью мучениками, рассказывает

- а) сага
- б) житие
- в) роман
- г) эпос

4. В рыцарской поэзии идеальный рыцарь

- а) трудолюбивый
- б) благородный
- в) молчаливый
- г) богатый

5. «Готика» — это слово произошло

- а) от названия германского племени готов
- б) от имени архитектора, построившего первый готический собор
- в) от названия места, где был построен первый готический собор
- г) от имени епископа

6. Термин «романское искусство» происходит

- а) от слова «Рим» (по-латински «Рома»)
- б) от слова «роман»
- в) от названия места, где был построен первый романский собор
- г) от названия варварского племени

7. Автор картины " Венера Урбинская "

- А) да Винчи Б) Рафаэль В) Тициан Г) Джотто

8. Муза Петрарки? (имя)

- А) Беатриче Б) Лаура В) Мадонна Г) Изабель

9. Стиль в искусстве, для которого характерно все вычурное и роскошное?

- а) готика в) романтизм б) барокко г) классицизм

10. Что изображено в данном фрагменте?



- А) Церковь святой Агнессы

- Б) Церковь Сан Карло

- В) Во ле Виконт

- Г) Дом инвалидов в Париже

11. Какое художественное направление сложилось в искусстве Западной Европы в XVII веке?

- а) барокко
- б) готика
- в) ампи́р
- г) романтизм

12. Кто автор картины Ночной дозор?

- а) Пуссен б) Веласкес в) Рембрандт г) Рубенс

13. Кто автор картины Царство Флоры?

- а) Пуссен в) Веласкес б) Рембрандт г) Рубенс

14. Кто автор картины «Менины»?

- а) Пуссен б) Веласкес в) Рембрандт г) Рубенс

15. Автор оперы «Волшебная флейта»?

- А) Бах Б) Гайдн В) Бетховен Г) Моцарт

16. Главным врагом Просвещения называл церковь и призвал «Разрушить старое здание обмана!» философ-просветитель:

- А) Дидро Б) Вольтер В) Монтескье Г) Локк

17. Для всех просветителей общей является идея о:

- А) доступности образования только для привилегированных слоев общества
- Б) вере в бесконечные возможности науки
- В) необходимости развития только точных наук
- Г) необходимости развития только гуманитарных наук

18. Картина с названием «Балованное дитя или плоды дурного воспитания» принадлежит художнику ...

- А) Ф. Буше
- Б) А. Ватто
- В) Ж.Л. Давид
- Г) Ж.Б. Грез

19. Где зародилось просветительское движение?

- А) Франция
- Б) Германия
- В) Италия
- Г) Англия

20. Кто автор данной картины?



- А) Давид
- Б) Буше
- В) Ватто
- Г) Грез

Перечень рекомендуемых учебных изданий, Электронных ресурсов, дополнительной литературы

ФОНДА ОЦЕНОЧНЫХ СРЕДСТВ

учебной дисциплины ОД.02.01. История мировой культуры

Специальность 51.02.01 Народное художественное творчество (по видам)

Электронная библиотека Юрайт. - Режим доступа: biblio-online.ru

Основные источники:

1. История мировой культуры : учебник и практикум для СПО / С. Н. Иконникова [и др.] ; под ред. С. Н. Иконниковой, В. П. Большакова. — М. : Издательство Юрайт, 2022. — 256 с. — (Серия : Профессиональное образование).

Дополнительные источники:

1. Агрatina, Е. Е. История зарубежного и русского искусства XX века : учебник и практикум для СПО / Е. Е. Агрatina. — М. : Издательство Юрайт, 2021. — 317 с. — (Серия : Профессиональное образование). — ISBN 978-5-534-05785-0. — Режим доступа : www.biblio-online.ru/book/14541CB2-127D-4FB7-9F4A-659F614AD66D.
2. Вёльфлин, Г. Искусство Италии и Германии эпохи ренессанса / Г. Вёльфлин ; пер. Л. И. Некрасова, В. В. Павлов. — М. : Издательство Юрайт, 2022. — 181 с. — (Серия : Антология мысли).
3. Ильина, Т. В. История искусства : учебник для СПО / Т. В. Ильина. — 2-е изд., стер. — М. : Издательство Юрайт, 2022. — 203 с. — (Серия : Профессиональное образование).
4. Ильина, Т. В. История искусства западной Европы. От Античности до наших дней : учебник для СПО / Т. В. Ильина, М. С. Фомина. — 7-е изд., перераб. и доп. — М. : Издательство Юрайт, 2022. — 330 с. — (Серия : Профессиональное образование).
5. Ильина, Т. В. История отечественного искусства. От крещения Руси до начала третьего тысячелетия : учебник для СПО / Т. В. Ильина, М. С. Фомина. — 6-е изд., перераб. и доп. — М. : Издательство Юрайт, 2022. — 354 с. — (Серия : Профессиональное образование).
6. Касьянов, В. В. История культуры : учебник для СПО / В. В. Касьянов. — 3-е изд., испр. и доп. — М. : Издательство Юрайт, 2022. — 436 с. — (Серия : Профессиональное образование).
7. Нестерова, О. А. История мировой культуры. Практикум : учеб. пособие для СПО / О. А. Нестерова. — 2-е изд., испр. и доп. — М. : Издательство Юрайт, 2022. — 319 с. — (Серия : Профессиональное образование).
8. Кизеветтер, А. А. Исторические портреты / А. А. Кизеветтер. — М. : Издательство Юрайт, 2022. — 329 с. — (Серия : Антология мысли).

9. Покровский, М. Н. Очерк истории русской культуры / М. Н. Покровский. — М. : Издательство Юрайт, 2022. — 265 с. — (Серия : Антология мысли)
10. Трубецкой, Е. Н. Этюды по русской иконописи / Е. Н. Трубецкой. — М. : Издательство Юрайт, 2022. — 137 с. — (Серия : Антология мысли).
11. Флиттнер, Н. Д. Культура и искусство Двуречья / Н. Д. Флиттнер. — М. : Издательство Юрайт, 2022. — 336 с. — (Серия : Антология мысли).

Учебно-методические издания собственной генерации:

1. Методические рекомендации по написанию реферата / авт.-сост. О.Н Крутенко, ред. С.В. Серебрякова ; Иркутский областной колледж культуры. – 2 изд. – Иркутск, 2018. – 28 с. – (Самостоятельная работа).

Электронные ресурсы:

1. Единая коллекция цифровых образовательных ресурсов [Электронный ресурс] : [сайт]. – [Москва], 2005–2022. – URL: <http://school-collection.edu.ru/>
2. Единое окно доступа к информационным ресурсам [Электронный ресурс] : [сайт]. – [Москва], 2005–2022. – URL: <http://window.edu.ru/>
3. Государственный Эрмитаж [Электронный ресурс] : [сайт]. – [Санкт-Петербург], 1998–2022. – URL: <http://www.hermitagemuseum.org/wps/portal/hermitage/?lng=ru>
4. Московский музей современного искусства [Электронный ресурс] : [сайт]. – [Москва], 2006–2022. – URL: <http://www.mmoma.ru/>
5. Современная и мировая живопись [Электронный ресурс] : [сайт]. – [Москва], 2005–2022. – URL: <http://www.wm-painting.ru/>